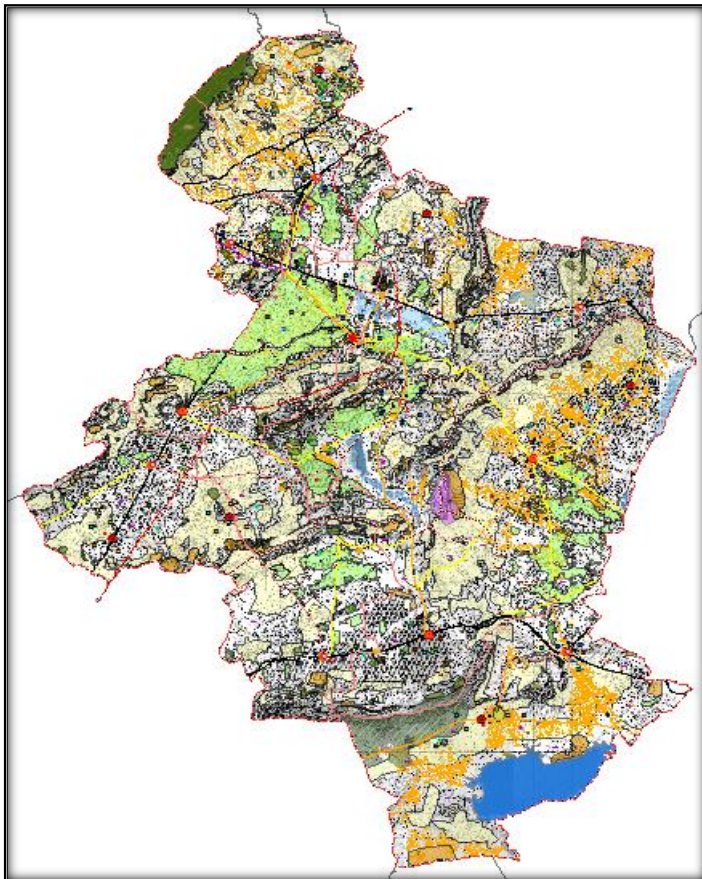


REPUBLIQUE TUNISIENNE

**MINISTRE DE L'EQUIPEMENT,
DE L'HABITAT ET DE L'AMENAGEMENT DU TERRITOIRE
DIRECTION GENERALE DE L'AMENAGEMENT
DU TERRITOIRE**

**SCHEMA DIRECTEUR D'AMENAGEMENT
ET DE DEVELOPPEMENT DU GOUVERNORAT
DE SIDI BOUZID**



Résumé

GEOMATIX
INTERNATIONAL

www.geomatix-international.com
geomatix@geomatix-international.com
Avenue de l'indépendance
Zaghouan 1100

Décembre 2016

Le présent document constitue le rapport final de l'étude du Schéma Directeur d'Aménagement et de Développement du gouvernorat de Sidi Bouzid.

La réalisation de cette étude a été initiée et coordonnée par la Direction Générale de l'Aménagement du Territoire (DGAT) représentée par:

- M. Fethi HASSINE: Architecte général, Directeur Général de l'Aménagement du Territoire,
- M. Mejdî FRIHI: Urbaniste principal, Chef de projet.

Cette étude représente le résultat d'un travail collectif mené au sein du bureau d'étude **GEOMATIX**.

L'équipe d'experts qui a mené ce travail est composée de:

- M. Ali MAHJOUR: Urbaniste,
- M. Atef BEL HADJ ALI: Docteur en sciences de l'information géographique,
- M. Yassine TURKI: Ingénieur en transport,
- M. Rafik MISSAOUI: Socio-économiste;
- Mme. Olfâ HOURIA BOUZAIENE: Géographe,
- M. Mohamed Ali SGHAIER: Géomaticien.

Cette étude a bénéficié de l'assistance technique de:

- M. Lotfi MASLAH: Planificateur Urbain.

2016

GEOMATIX
INTERNATIONAL

TABLE DES MATIERES

RAPPEL DU DIAGNOSTIC	2
1. Le contexte physique et naturel.....	2
1.1- Un contexte physique et naturel favorable à la formation des aquifères et à la diversité des substances utiles.....	2
1.2- Un climat marqué par l'aridité et des ressources en eau importantes.....	2
2. Le contexte socio-économique.....	2
2.1- Une faible croissance démographique	2
2.2- Une forte pression sur le marché de l'emploi	3
3. Les activités économiques.....	3
3.1- L'agriculture	3
3.2- L'industrie manufacturière.....	3
3.3- Les services.....	3
4. Le niveau d'équipement.....	3
4.1- L'enseignement et la formation	3
4.2- La santé	4
4.3- Equipements culturels et sportifs	4
5. Les infrastructures	4
5.1- Les infrastructures de transport.....	4
5.2- L'eau potable	5
5.3- Les réseaux d'énergie et de télécommunications.....	5
5.4- L'assainissement	5
6. L'armature urbaine	5
7. Environnement ressources naturelles et patrimoine.....	5
STRATEGIE D'AMENAGEMENT ET DE DEVELOPPEMENT	6
1. PROBLEMATIQUE D'AMENAGEMENT ET DE DEVELOPPEMENT	6
1.1- La problématique de l'organisation du peuplement.....	7
1.2- La problématique de l'aménagement du territoire rural	7
1.3- La problématique du développement urbain.....	7
1.4- La problématique du maillage par les infrastructures de transport.....	7
1.5- La problématique de consolidation de l'agriculture	7
1.6- La problématique de l'industrialisation	7
1.7- La problématique du tourisme et des services	8
1.8- La problématique de l'environnement et de la protection du potentiel naturel	8
2. LES ORIENTATIONS D'AMENAGEMENT ET DE DEVELOPPEMENT	8
2.1- Promouvoir un modèle de développement différent.....	8
2.2- Accélérer la transition urbaine	8

2.3-	Compléter le maillage régional et connecter la région aux grandes liaisons nationales	9
2.4-	Structurer l'aménagement du territoire rural	9
2.5-	Préserver les ressources naturelles et améliorer la situation environnementale	9
3.	LA STRATEGIE D'AMENAGEMENT ET DE DEVELOPPEMENT	9
3.1-	Le scénario d'aménagement et de développement	9
3.2-	Les axes de la stratégie d'aménagement et de développement.....	10
4.	IMPLICATIONS SECTORIELLES DE LA STRATEGIE.....	10
4.1-	Organisation territoriale	10
4.2-	Infrastructures et transport	10
4.3-	Environnement, ressources naturelles et agriculture durable	11
4.4-	Activités industrielles touristiques et de services	11
4.5-	Equipements structurants	11
5.	PLAN PROGRAMME ET INSTRUMENTS DE MISE EN ŒUVRE	11
5.1-	Plan programme	11
1.	ORGANISATION TERRITORIALE	13
2.	LES RESEAUX D'INFRASTRUCTURE.....	16
3.	ENVIRONNEMENT, RESSOURCES NATURELLES ET AGRICULTURE DURABLE	19
4.	SECTEUR DE L'INDUSTRIE	24
5.	TOURISME ET SERVICES DE TRANSPORT	27
6.	EQUIPEMENTS STRUCTURANTS.....	30
5.2-	Les instruments de mise en œuvre	33

RAPPEL DU DIAGNOSTIC

1. Le contexte physique et naturel

1.1- Un contexte physique et naturel favorable à la formation des aquifères et à la diversité des substances utiles

Occupant une position charnière entre les hautes steppes et le Sahara, le gouvernorat de Sidi Bouzid se caractérise par des reliefs variés présentant des alternances de montagnes et de plaines ou de plateaux.

Les substances utiles de la région sont diversifiées et d'un intérêt certain pour le développement local de l'industrie des matériaux de construction, de la céramique et du verre. Cependant des explorations plus poussées seront nécessaires pour évaluer l'importance des gisements, la qualité des matières premières et la rentabilité des projets.

Par ailleurs, les grands projets industriels basés sur la valorisation des substances utiles sont très capitalistiques, énergivores et à faible capacité de création d'emplois. Ils engendrent des impacts négatifs sur l'environnement. Des études de faisabilité seront nécessaires pour évaluer les impacts socioéconomiques et environnementaux des projets de valorisation des gisements de la région.

Les sols du gouvernorat du Sidi Bouzid sont favorables à l'agriculture. Toutefois, ils sont menacés de dégradation par l'effet de différents facteurs d'érosion surtout liés à un faible couvert végétal.

1.2- Un climat marqué par l'aridité et des ressources en eau importantes

Situé au centre du pays, le gouvernorat de Sidi Bouzid est majoritairement dans l'aride. L'étage semi-aride ne couvre qu'environ 2 % du gouvernorat et se limite à quelques petites zones situées au niveau des Djebels Foufi, Kbar et Mghila. La température moyenne annuelle est de 19.8 °C.

La pluviométrie caractérisée par une irrégularité des pluies d'une saison à une autre varie de 234 mm à 197mm.

Malgré des facteurs naturels défavorables, le gouvernorat de Sidi Bouzid dispose de ressources appréciables en eau et en sol qui constituent les bases du développement et de la modernisation du secteur agricole.

Le dernier bilan de l'exploitation des ressources en eau de la région montre l'affirmation de la tendance à la surexploitation des ressources souterraines. Globalement, le gouvernorat mobilise et exploite la presque totalité de son potentiel en eau.

2. Le contexte socio-économique

2.1- Une faible croissance démographique

En 2014 le gouvernorat de Sidi Bouzid comptait 429912 habitants, soit environ 3,9 % de la population de la Tunisie. Le taux d'urbanisation était de 27,08 %, contre un taux moyen national de 67,8%. Ainsi, Sidi Bouzid est le gouvernorat le moins urbanisé du pays; sa transition urbaine est relativement lente; sa population croît à un rythme relativement faible (0.84 %); le déficit migratoire du gouvernorat s'est aggravé, et certains secteurs ruraux sont entrés dans une phase de dépeuplement.

La croissance de la population urbaine selon les délégations est très contrastée, avec des taux d'accroissement annuels moyens compris entre 0,72 % à 4,5 %.

2.2- Une forte pression sur le marché de l'emploi

La population active dans la population en âge de travailler (15 ans et plus) est passée de 110000 personnes en 2004 à 187400 en 2014 soit une croissance de 77000 actifs.

L'évolution des actifs occupés par secteur d'activité économique montre une forte augmentation des occupés dans l'agriculture et une diminution de l'effectif des employés dans l'industrie. L'agriculture contribue à raison de 35,2 % à la création d'emploi dans le gouvernorat de Sidi Bouzid.

3. Les activités économiques

3.1- L'agriculture

L'économie régionale est fondée sur l'agriculture. Les terres cultivables couvrent une superficie d'environ 466087 hectares et les zones irriguées couvrent 51922 ha en 2014. Les principaux secteurs agricoles du gouvernorat sont les cultures maraîchères, les cultures céréalières, les cultures fourragères et enfin les cultures arboricoles qui couvre 296000 ha, soit 68 % des terres labourables.

La production de viandes rouges, blanches, des œufs et du lait ont connu une véritable mutation.

3.2- L'industrie manufacturière

Le nombre des entreprises de 10 salariés et plus implantées dans le gouvernorat de Sidi Bouzid est estimé à 57 établissements employant 3668 salariés; la part du gouvernorat dans l'industrie tunisienne ne dépasse pas 1 % pour les entreprises et 0,7 % pour les emplois.

La répartition géographique du tissu industriel montre une forte concentration dans la ville de Sidi Bouzid.

La structure de l'industrie par branche d'activité économique est dominée par la branche des industries agroalimentaires avec 42,1 % des entreprises et 45,1 % des emplois. L'industrie du textile et habillement vient en deuxième position avec 17,5 % des entreprises et 27,6 % des emplois.

3.3- Les services

Dans le gouvernorat de Sidi Bouzid le secteur du transport assure de l'emploi pour 4702 actifs occupés et contribue à raison de 3,7% à l'emploi dans la région; contre une moyenne nationale de 4,8%.

Les services de transport en commun sont assurés par la société EL KAOUAFEL qui couvre les gouvernorats de Gafsa et de Sidi Bouzid.

L'offre de transport de personnes est majoritairement composée de véhicules de louages et de transport rural. Ces modes de transport sont mieux adaptés à l'organisation spatiale du gouvernorat.

4. Le niveau d'équipement

4.1- L'enseignement et la formation

Le gouvernorat compte 325 écoles primaires totalisant près de 466660 élèves. Les effectifs du 1er cycle de base enregistrent une baisse régulière des effectifs. Dans le deuxième cycle de l'enseignement de base, ce gouvernorat compte 38 collèges fréquentés par 18688 élèves, soit 4,53 % de la population totale du gouvernorat. En outre 26 lycées assurent un enseignement du niveau du secondaire pour 19331 élèves, soit environ 4,7 % de la population totale du gouvernorat. Les effectifs des lycéens sont en baisse. Les écoles

primaires souffrent d'une forte dispersion, d'une faible accessibilité et d'une desserte insuffisante par les infrastructures de base

Dans le cadre de la décentralisation universitaire, la ville de Sidi Bouzid, a été dotée de trois institutions universitaires: un Institut Supérieur d'Etudes Technologiques, un Institut Supérieur d'Arts et Métiers et une Faculté des Sciences et Techniques. L'effectif des étudiants est de l'ordre de 1073 jeunes dont près 50 % inscrits à l'Institut Supérieur des Etudes Technologiques.

Dans le secteur de la formation, le gouvernorat de Sidi Bouzid compte quatre centres de formations professionnelles réparties à parts égales entre la ville de Sidi Bouzid et la ville de Meknassy. Ces centres offrent une capacité 1590 apprentis. Deux de ces centres assurent des formations dans les domaines du bâtiment et travaux publics, de la mécanique, de l'électricité et de la menuiserie. Le centre de formation agricole de Sidi Bouzid assure des formations dans l'arboriculture et le petit élevage, alors que le centre des jeunes filles rurales de Meknassy se spécialise dans la broderie et le piquage.

4.2- La santé

Le gouvernorat de Sidi Bouzid est doté d'un hôpital régional, de 8 hôpitaux de circonscription de 116 centres santé de base. La capacité disponible est de 205 lits pour l'hôpital régional et de 161 lits pour les hôpitaux de circonscriptions. L'indicateur, nombre d'habitants par centre de santé est de 3585 personne. Ainsi sur le plan quantitatif le nombre d'équipements de santé est important. Malgré un sur équipement en structures de santé de base ce gouvernorat souffre d'une faible accessibilité aux services de soins.

4.3- Equipements culturels et sportifs

En matière d'équipements culturel, de jeunesse et de sport, les chefs-lieux des délégations sont relativement bien dotés sauf pour les théâtres de plein air et les salles couvertes. En effet le gouvernorat compte:

- 7 maisons de cultures
- 4 théâtres de plein air
- 14 bibliothèques
- 14 terrains de sport ou stades
- 4 salles couvertes
- 13 maisons de jeunes

5. Les infrastructures

5.1- Les infrastructures de transport

Dans le gouvernorat de Sidi Bouzid, le réseau des routes nationales s'étend sur 248,9 km.

Le réseau de routes régionales regroupe; les routes R73 (Nasrallah-Faiedh) R89 (Mezzouna – Skhira) les routes R125 (Lassouda- Bir El Hafey) et la R 83 (Sidi Bouzid – Meknassy).

Les principales routes locales desservent la ville de Regueb (RL 887 vers Sidi Bouzid, RL 903 vers Meknassy et RL 903 vers Ouled Haffouz) et Souk Jedid (RL 889 entre Souk Jedid située sur la RR 83 et Bir El Hafey sur la RN3).

5.2- L'eau potable

La région est alimentée en eau potable par des systèmes indépendants sur forages ou par piquage sur les grandes conduites d'adduction.

Les ressources en eau de la région sont estimées à 281,9 Mm³ provenant pour l'essentiel des nappes phréatiques et profondes. La consommation d'eau potable par les abonnés de la SONEDE est estimée à 4,39 Mm³, soit l'équivalent de 6,8 % des volumes mobilisés à partir des nappes profondes. Le taux de branchement des ménages ruraux aux réseaux d'eau potable est de 37.6 % dans la région, contre 56 % au niveau national; ce qui révèle un retard important, des conditions d'accès plus difficiles et des coûts sociaux plus importants.

5.3- Les réseaux d'énergie et de télécommunications

La région de Sidi Bouzid est traversée par une ligne de transport de l'énergie électrique de 225Kv, qui alimente le poste haute tension localisé à Meknassy. Une ligne haute tension de 150Kv alimente à partir du poste de Meknassy le poste haute tension de Sidi Bouzid. Le réseau de distribution est composé de lignes de moyenne tension desservant les postes MT/BT et les gros consommateurs.

La densité téléphonique dans la région était de 50,8 lignes pour 100 habitants, contre une densité de 109,6 à l'échelle nationale. Les abonnés à internet étaient au nombre de 4442; soit 0,9 % du nombre total d'abonnés en Tunisie.

5.4- L'assainissement

Selon le recensement de 2014, le taux d'assainissement urbain atteint 63% variant entre 27% pour la commune d'Ouled Haffouz à 93% pour la commune de Sidi Bouzid.

Il est à signaler l'absence d'assainissement dans les zones rurales engendrant des sources de pollution et problème d'hygiène public.

6. L'armature urbaine

Le réseau urbain est composé de la ville de Sidi Bouzid (48284 habitants), chef-lieu du gouvernorat de taille moyenne et de dix petites villes dont la taille varie entre 14772 habitants pour Meknassy, la plus importante et 2494 habitants en 2014 pour Ouled Haffouz la plus petite.

7. Environnement ressources naturelles et patrimoine

Ainsi malgré l'existence de potentialités écologiques naturelles (pays National de Bouhedma sur 16488 hectares) la variété des paysages et la présence de quelques sites d'intérêt historique, l'état de l'environnement de gouvernorat de Sidi Bouzid est jugée préoccupant pour le cadre de vie d'habitants et nécessite de ce fait plusieurs corrections (décharge contrôlés, stations et réseaux d'assainissement, gestion des sols et des eaux, contrôle des activités des carrières, amélioration du cadre de vie, espaces et parcs verts).

La forte pression sur les ressources en eau et en sol, les changements de l'occupation du sol par l'évolution du système agricole, la désertification et le manque d'infrastructure d'assainissement constitue les principaux problèmes de l'état de l'environnement du gouvernorat de Sidi Bouzid. Ainsi ces phénomènes perturbant le milieu se caractérisent:

- une surexploitation des eaux souterraines (140% pour la nappe phréatique et 72% pour la nappe profonde) (nappe de Hajeb-Jelma, plaine de Sidi Bouzid, Braga et Regueb).
- une grande majorité (94% des sols) sont exposés à la salinisation des sols.

- la pollution des cours d'eau d'oued El Fekka et Serj Ediba par les rejets industriels et les eaux de la STEP de Sidi Bouzid.

- l'érosion touche une grande partie des sols devenant très sensible à la désertification. Les zones les plus concernées les collines d'Ouled Haffouz et Mezzouna.

- les risques d'inondation caractérisant notamment le site de ville de Sidi Bouzid (touchée par plusieurs crues) notamment dans les parties Nord-Ouest Om Ladham, Lassouda au Nord et Faidh à l'Est. La construction de la digue au Nord et le canal fallat galla au Sud ne protègent pas totalement le site des risques d'inondations.

- la faiblesse des réseaux et infrastructures d'assainissement dans les zones urbaines (le taux de branchement au réseau public d'assainissement en 2014, varie de 27% à Ouled Haffouz à 93% pour Sidi Bouzid. Cette situation est engendrée par le manque de stations d'épuration (trois seulement) le mauvais état de la STEP de Sidi Bouzid surexploitée et le peu d'entretien du réseau. Cet état est plus alarmant dans les zones rurales et les localités de Bir El Hafey et Menzel Bouzaïenne, dépourvues l'infrastructure d'assainissement posant de sérieux problèmes d'hygiène et d'insalubrité.

- l'exploitation des 14 carrières (pierre marbrière El Trichia, Sidi Bouzid, Bir El Hafey et Sidi Ali Ben Aoun, calcaire à Djebel Kbar, calcaire massif Mezzouna, argile Menzel Bouzaïenne, gypse à Meknassy et sable dans divers sites) par ses nuisances (poussière, bruit de tirs, vibrations) engendrent de nombreuses nuisances et des impacts négatifs sur le paysage et sur les exploitations agricoles environnantes.

- la gestion des déchets (66000 tonnes) est handicapée par la dégradation des équipements de collecte et de transports, l'état insalubre de la décharge municipale de Sidi Bouzid causant de sérieux problèmes de dégradation du cadre de vie.

STRATEGIE D'AMENAGEMENT ET DE DEVELOPPEMENT

Les objectifs assignés aux SDAD du gouvernorat de Sidi Bouzid sont:

- Faire de la région un pôle actif de développement;
- Promouvoir les activités dans la région et faire de l'emploi une priorité;
- Doter la région d'une infrastructure moderne pour une économie nouvelle;
- Créer des conditions de vie meilleures dans la région.

Dans ce cadre, deux scénarios ont été élaborés précédemment et présentés à la concertation des services publics centraux et régionaux. La prise en compte des observations et des contributions recueillies lors de la réunion de concertation consacrée à l'examen du rapport de la deuxième phase a débouché sur l'élaboration d'un scénario de synthèse qui fonde un nouveau modèle de développement et ce, en anticipant les évolutions futures des facteurs de développement tout en intégrant les priorités du développement à court terme de la région.

1. PROBLEMATIQUE D'AMENAGEMENT ET DE DEVELOPPEMENT

Le gouvernorat de Sidi Bouzid a été créé en 1974 par l'assemblage des espaces les plus reculés des gouvernorats de Sfax, Kairouan, Gafsa et Kasserine; ce qui a engendré un territoire désarticulé présentant, dès le départ, de sérieux handicaps au développement.

Le gouvernorat de Sidi Bouzid n'a pas réussi à émerger en tant que territoire fonctionnel, articulé et intégré. Il présente le taux d'urbanisation le plus faible (25%); le chef-lieu

n'arrive pas à polariser l'ensemble du territoire régional. Le retard du développement économique du gouvernorat de Sidi Bouzid est dû à plusieurs facteurs, notamment structurels. L'économie de la région est essentiellement basée sur l'agriculture; l'industrie est restée au stade embryonnaire et les services supérieurs sont peu présents.

1.1- La problématique de l'organisation du peuplement

Le taux de ruralité dans la région de Sidi Bouzid est de 75% soit la région la moins urbanisée du pays. La répartition spatiale et la dynamique de la population rurale sont fortement influencées par la situation économique et les conditions de vie. En effet deux tendances contrastées sont observées, comportant des risques différents, mais aussi importants pour les deux processus de transformation en cours:

- Le premier concerne le dépeuplement de vastes zones rurales présentant un potentiel physique et naturel limité et sur exploité par endroits.
- Le second concerne le surpeuplement des zones d'intensification de l'agriculture notamment dans les secteurs situés dans la plaine de Gammouda.

1.2- La problématique de l'aménagement du territoire rural

Dans le gouvernorat de Sidi Bouzid, les centres ruraux sont globalement limités en nombre et en taille, et insuffisamment dotés en équipements, en services et en infrastructure de base pour assurer le rôle de support de proximité pour la population est les activités économiques.

1.3- La problématique du développement urbain

Dans le gouvernorat de Sidi Bouzid, l'armature urbaine est composée de villes de petite taille, faiblement articulée par des infrastructures de transport; ce qui aggrave la polarisation du gouvernorat par les grands centres urbains, notamment par Sfax, Sousse et Kairouan. Cette multi polarisation se traduit dans les échanges asymétriques du gouvernorat.

1.4- La problématique du maillage par les infrastructures de transport

De par sa situation géographique au centre du territoire national, le gouvernorat de Sidi Bouzid est une zone de passage Nord- Sud et Est-Ouest, IL se caractérise par des relations nationales multiples, des relations indirectes avec la capitale et l'absence d'une ouverture directe sur l'extérieur.

1.5- La problématique de consolidation de l'agriculture

L'agriculture a constitué l'un des piliers essentiels du développement socio-économique du gouvernorat de Sidi Bouzid. Mais les conséquences de l'intensification sur le potentiel mobilisé des ressources naturelles se sont avérées négatives à divers degrés selon les écosystèmes (mobilisation excessive des ressources hydriques, salinisation, déforestation, etc.).

1.6- La problématique de l'industrialisation

L'agriculture ne pourra pas continuer à jouer le rôle de locomotive du développement régional. Le développement de l'industrie s'impose comme solution au surpeuplement rural à travers le transfert d'une part importante de la main d'œuvre rurale

vers les activités industrielles. Elle s'impose aussi comme alternative pour la valorisation de la production agricole locale.

1.7- La problématique du tourisme et des services

Sidi Bouzid souffre d'un sous-équipement en matière d'infrastructure d'accueil. L'équipement touristique et para touristique est dérisoire. La problématique de développement du tourisme dans le gouvernorat de Sidi Bouzid s'articule autour de trois enjeux spécifiques:

- Faiblesse des services aux entreprises
- Organisation des circuits de distribution
- Organisation de l'offre de transport

1.8- La problématique de l'environnement et de la protection du potentiel naturel

Le gouvernorat de Sidi Bouzid est confronté à des problèmes environnementaux pouvant entraver sérieusement la dynamisation du développement durable:

- La mobilisation des ressources naturelles dans l'agriculture est complète.
- L'érosion engendre la perte de terres fertiles et la dégradation de la végétation naturelle, notamment dans les zones de parcours.

2. LES ORIENTATIONS D'AMENAGEMENT ET DE DEVELOPPEMENT

Les orientations générales de l'aménagement du territoire régional devront permettre de corriger les dysfonctionnements d'un territoire peu structuré, peu attractif, extraverti et à dominante agricole et rurale. Il s'agira donc de:

- Promouvoir un modèle de développement différent;
- Accélérer la transition urbaine;
- Compléter le maillage régional et connecter la région aux grandes liaisons nationales;
- Structurer l'aménagement du territoire rural;
- Préserver les ressources naturelles et améliorer la situation environnementale.

2.1- Promouvoir un modèle de développement différent

Le modèle de développement, basé sur l'agriculture, a atteint ses limites; ce qui nécessite la promotion d'un nouveau modèle de développement, dans lequel l'agriculture ne sera plus l'unique pilier. L'industrie est le seul secteur qui possède des capacités de stimulation de la croissance économique et sur lequel le gouvernorat peut miser pour espérer déclencher son développement.

2.2- Accélérer la transition urbaine

L'action publique devra cibler en particulier la densification et l'organisation de l'armature urbaine régionale à travers:

- *Le renforcement du pôle régional* par la promotion des services du niveau supérieur, la diversification de l'industrie et l'articulation des structures universitaires et de recherche aux filières productives;
- *La promotion de pôles urbains sous régionaux*: il s'agit de développer pour chaque bassin de vie économique un pôle sous régional et de l'équiper pour rayonner sur plusieurs délégations. Sur le plan économique, les pôles sous

régionaux seront dotés d'une base industrielle permettant la diversification de l'économie et la diffusion de la croissance au niveau de son bassin de vie économique;

- **La création de pôles ruraux, relais de services:** il s'agit d'un échelon intermédiaire destiné à regrouper l'offre des services qui ne peuvent pas être désagrégés pour des raisons d'efficacité au niveau de base. Sur le plan économique, ces relais seraient le niveau approprié pour développer les activités liées à l'agriculture et aux besoins d'équipements de la population.

2.3- Compléter le maillage régional et connecter la région aux grandes liaisons nationales

Les infrastructures de transport doivent être renforcées pour répondre à l'ambition de promouvoir un modèle de développement basé sur la diversification de l'économie et l'industrialisation ce qui implique la nécessité de:

- Renforcer les liaisons nationales du gouvernorat, notamment les liaisons avec les régions du Sud Est et du Nord Est;
- Etablir des liaisons directes entre les sous-systèmes urbains du gouvernorat: en particulier entre les liaisons de Bir El Hafey - Sidi Ali Ben Aoun avec Regueb et avec Menzel Bouzaïenne.

Concernant le projet de la desserte autoroutière, le tracé retenu permettra une desserte optimale des villes appartenant au gouvernorat de Sidi Bouzid.

2.4- Structurer l'aménagement du territoire rural

Les orientations d'aménagement et de développement s'attacheront à assurer les conditions nécessaires pour permettre à ces centres de jouer pleinement le rôle de levier indispensable dans l'aménagement et le développement durable des espaces ruraux. et ce, à travers:

- L'amélioration du cadre de vie;
- La préservation et la valorisation optimale des potentiels de ressources naturels;
- La diversification et le développement de l'emploi et de l'économie rurale.

2.5- Préserver les ressources naturelles et améliorer la situation environnementale

La situation environnementale dans le gouvernorat de Sidi Bouzid est alarmante. La durabilité du développement de ce gouvernorat repose en partie sur trois piliers:

- Lutter contre la pollution et améliorer le cadre de vie de la population;
- Lutter contre les facteurs naturels de dégradations des ressources;
- Préserver et valoriser le potentiel naturel de la région.

3. LA STRATEGIE D'AMENAGEMENT ET DE DEVELOPPEMENT

3.1- Le scénario d'aménagement et de développement

Deux scénarios ont été proposés à la concertation. Le scénario retenu combine les avantages de ces scénarios: à court terme, il s'agira d'orienter les efforts vers des actions d'appui à la création d'emplois, au développement des infrastructures et à l'amélioration du cadre de vie. Le renforcement des compétences, l'amélioration technologique, le développement des services supérieurs et la desserte par les principales infrastructures nationales seront initiés à moyen terme. L'évolution sera progressive; la phase de renforcement permettra au gouvernorat de disposer des facteurs indispensables pour une

mise à niveau réussie de son économie, de son potentiel humain et de son cadre de vie, ainsi il est préconisé:

- Doter l'agglomération de Sidi Bouzid d'un document de référence permettant de maîtriser et d'organiser son expansion et son développement
- L'élaboration et la mise en œuvre d'une stratégie foncière visant l'amélioration du niveau de réalisation des documents d'urbanisme et la qualité urbaine, le renforcement de la coordination entre les secteurs et la concrétisation des programmes de développement;
- Des stratégies de développement urbain seront élaborées et validées par l'ensemble des acteurs locaux.
- Doter les territoires de schémas d'aménagement et de développement local qui définissent des stratégies de développement territorial intégré. Ces outils seront élaborés et validés par l'ensemble des acteurs locaux.
- L'agence intercommunale d'urbanisme, structure d'assistance technique et d'aide à la décision au service des collectivités publiques

3.2- Les axes de la stratégie d'aménagement et de développement

Les axes stratégiques expriment les objectifs généraux de la stratégie d'aménagement et de développement du gouvernorat de Sidi Bouzid. Les enjeux identifiés permettent de cibler six axes stratégiques:

- Axe1: un développement urbain accéléré et concentré;
- Axe2: un aménagement rural structuré;
- Axe3: une économie consolidée, diversifiée et créatrice d'emploi;
- Axe4: un maillage régional par les infrastructures de transport;
- Axe5: une ouverture nationale et internationale de la région;
- Axe6: des potentialités naturelles préservées et un environnement de qualité.

Les objectifs rattachés à chaque axe stratégique sont déclinés en objectifs spécifiques orientés vers la concrétisation de la vision de développement retenue.

4. IMPLICATIONS SECTORIELLES DE LA STRATEGIE

4.1- Organisation territoriale

L'organisation territoriale la mieux adoptée pour la promotion du développement du gouvernorat de Sidi Bouzid repose sur trois principes:

- Une polarisation du territoire à travers la concentration géographique croissante de la population, des activités économiques et des services sur les pôles de l'armature urbaine;
- Une hiérarchisation des niveaux des services cohérente avec les besoins des territoires; chaque pôle rayonne sur un territoire plus ou moins étendu, abritant une population plus ou moins importante;
- Une organisation efficace des services, permettant une meilleure accessibilité pour la population et une meilleure qualité des prestations.

4.2- Infrastructures et transport

Les projets d'infrastructure routière programmés permettront d'améliorer les conditions de desserte par les infrastructures de transport dans le gouvernorat, sans que le problème de l'enclavement et de l'articulation entre les villes ne soit totalement résolu.

En matière d'eau potable, des projets d'envergure prévus par l'étude d'amélioration de la qualité de l'eau dans la zone de Meknassy-Mezzouna-Menzel Bouzaïenne et par l'étude du plan directeur d'alimentation en eau potable de l'agglomération de Sidi Bouzid permettront de sécuriser l'approvisionnement de ces deux pôles.

Pour améliorer la compétitivité des entreprises en général et celles énergivores parmi elles, pour assurer une bonne attractivité industrielle de la région de Sidi Bouzid, et pour maintenir les firmes industrielles existantes en activité, la STEG a programmé la desserte de Sidi Bouzid en gaz naturel à partir du gazoduc Tuniso-Algérien qui passe au Nord du gouvernorat à l'horizon 2016.

4.3- Environnement, ressources naturelles et agriculture durable

L'enjeu de la protection des ressources du gouvernorat de Sidi Bouzid sera de réconcilier les exigences du développement du secteur agricole et la protection des ressources naturelles à travers une meilleure maîtrise technologique et une participation active des agriculteurs aux projets de gestion et de conservation.

L'enjeu sera d'opter pour la durabilité et la compétitivité de l'agriculture.

4.4- Activités industrielles touristiques et de services

En matière de tourisme, le principal enjeu sera de développer progressivement le tourisme urbain pour améliorer les services d'accueil dans les villes, le tourisme de passage en s'appuyant sur les villes relais et le tourisme écologique en l'articulant au Parc de Bouhedma, au futur relais de tourisme écologique prévu à Sidi Ali Ben Aoun et aux circuits de découverte du territoire rural.

4.5- Equipements structurants

Le principal enjeu sera d'articuler la programmation urbaine et l'aménagement du territoire dans l'objectif de renforcer la compétitivité des villes.

5. PLAN PROGRAMME ET INSTRUMENTS DE MISE EN ŒUVRE

5.1- Plan programme

Le plan programme qui s'étale sur quinze ans à l'horizon 2030 comprend une enveloppe de développement précisant les objectifs sectoriels et territoriaux en actions, projets, programmes et mesures, et ce, en tenant compte des principes d'aménagement retenus, des prévisions de la croissance de la population et des implications du modèle de développement futur du gouvernorat. Il présente pour chaque action retenue, la localisation, les objectifs, les moyens financiers, les opérateurs et les acteurs concernés et l'échéance de programmation.

Le plan programme se compose de 78 projets répartis sur six secteurs: le premier secteur s'articule autour de l'organisation territoriale. Le second domaine regroupe les projets d'infrastructure. Le secteur de l'environnement et de la valorisation du patrimoine, qui regroupe 17 projets indispensables pour la durabilité du développement du gouvernorat.

Les autres projets envisagés se répartissent entre les secteurs de l'industrie (11 projets) le tourisme et services de transport (10 projets) et les équipements structurants (17 projets) indispensables pour la dynamisation du gouvernorat.

Le cout global du plan programme est de 2378,1MD. La répartition des projets et des investissements par secteur est présentée dans le tableau suivant.

Tableau 1: Répartition des projets et des investissements par secteur.

Secteur	Nombre de projets	Coût (1000DT)
Organisation territoriale	11	264400
Réseaux d'infrastructure	12	1277700
Environnement, ressources naturelles et agriculture durable	17	129200
Industrie	11	461000
Tourisme et services de transport	10	62300
Equipements structurants	17	183500
Total	78	2378100

1. ORGANISATION TERRITORIALE

Actions et projets	Localisation	Objectifs	Planning de réalisation			Intervenants	Coût indicatif (1000 DT)
			2016 2020	2021 2025	2026 2030		
grands projets d'aménagement urbain	Sidi Bouzid (100 Ha), Lassouda (50 Ha) et Oum Ladham (50)	Une offre foncière suffisante et adaptée à la demande des promoteurs, des cadres des entreprises et des institutions publiques un nouveau centre urbain moderne pour la ville	X	X	X	Conseil Régional/Commune/AFH	72000
restructuration du centre de la ville de Sidi Bouzid	Sidi Bouzid			X		Commune de Sidi Bouzid	50000
réhabilitation du tissu urbain de Lassouda et d'Oum Ladham	Lassouda et d'Oum Ladham	patrimoine urbain valorisé Une offre foncière suffisante et adaptée à la demande des promoteurs, des cadres des entreprises et des institutions publiques;	X			Communes/ ARRU	2000
grandes opérations d'aménagement urbain dans les pôles sous régionaux	Les pôles de Meknassy, Regueb et El Hafey-Ben Aoun		X	X	X	Communes/ AFH	54000

>>> *La suite de l'organisation territoriale*

DIRECTION GENERALE DE L'AMENAGEMENT DU TERRITOIRE
Résumé de l'étude du Schéma Directeur d'Aménagement et de Développement du gouvernorat de Sidi Bouzid

Actions et projets	Localisation	Objectifs	Planning de réalisation			Intervenants	Coût indicatif (1000 DT)
			2016 2020	2021 2025	2026 2030		
opérations de réhabilitation urbaine des pôles locaux	Jelma, Cebalat Ouled Asker, Souk Jedid, Ouled Haffouz, Mezzouna et Menzel Bouzaïenne.	Améliorer les conditions d'accès aux services publics Améliorer le cadre de vie de la population Résorber les déséquilibres interne à la région	X	X	X	Communes/ ARRU	12000
opérations d'aménagement dans les pôles locaux	Jelma, Cebalat Ouled Asker, Souk Jedid, Ouled Haffouz, Mezzouna et Menzel Bouzaïenne.	Améliorer les conditions d'accès aux services publics Améliorer le cadre de vie de la population Résorber les déséquilibres interne à la région	X	X	X	Communes/ AFH	45000
réhabilitation des centres ruraux	Ouled Sliman – Ouled Mnasser – Essaida – El Bouaa – Labaiedh	Améliorer l'accès aux services publics de base Valoriser le potentiel de développement des espaces ruraux	X	X	X	Conseil régional	5000

>>> *La suite de l'organisation territoriale*

Actions et projets	Localisation	Objectifs	Planning de réalisation			Intervenants	Coût indicatif (1000 DT)
			2016 2020	2021 2025	2026 2030		

DIRECTION GENERALE DE L'AMENAGEMENT DU TERRITOIRE

Résumé de l'étude du Schéma Directeur d'Aménagement et de Développement du gouvernorat de Sidi Bouzid

réhabilitation des centres ruraux	Ouled Sliman – Ouled Mnasser – Essaida – El Bouaa – Labaiedh	Améliorer l'accès aux services publics de base Valoriser le potentiel de développement des espaces ruraux	X	X	X	Conseil régional	5000
opérations d'aménagement dans les centres ruraux	Ouled Sliman – Ouled Mnasser – Essaida – El Bouaa – Labaiedh	Améliorer l'accès aux services publics de base Valoriser le potentiel de développement des espaces ruraux	X	X	X	Conseil régional	20000
Plan directeur de l'urbanisme de l'agglomération de Sidi Bouzid	Agglomération de Sidi Bouzid	Assurer les cohérences spatiales des orientations sectorielles Organiser l'expansion et le développement de l'aire urbaine		X		Conseil régional/ collectivités publiques locales	200

>>> *La suite de l'organisation territoriale*

Actions et projets	Localisation	Objectifs	Planning de réalisation			Intervenants	Coût indicatif (1000 DT)
			2016 2020	2021 2025	2026 2030		
schémas d'aménagement et de développement local	Bassins de Sidi Bouzid, Mknassy, Regueb et El Hafey-Ben Aoun	Assurer la coordination nécessaire des différents programmes sectoriels Accompagner la décentralisation par	X	X	X	Collectivités publiques locales	4000

DIRECTION GENERALE DE L'AMENAGEMENT DU TERRITOIRE
Résumé de l'étude du Schéma Directeur d'Aménagement et de Développement du gouvernorat de Sidi Bouzid

		l'expérimentation de nouveaux outils de planification stratégique au niveau local.					
stratégie foncière régionale	Gouvernorat	Maitriser le foncier stratégique pour assurer un développement urbain efficace dans la région.	X			Conseil régional	200

2. LES RESEAUX D'INFRASTRUCTURE

Actions et projets	Localisation	Objectifs	Planning de réalisation			Intervenants	Coût indicatif (1000 DT)
			2016 2020	2021 2025	2026 2030		
Une route reliant Sidi Ali Ben Aoun à Menzel Bouzaïenne (45 km)	Sidi Ali Ben Aoun - Menzel Bouzaïenne	Faciliter les déplacements et le transport entre les villes; Assurer la connexion des villes à la future autoroute	X			Conseil régional/ MEHAT	18000
Une route reliant Sidi Ali ben Aoun à Regueb (65 Km)	Ali ben Aoun - Regueb			X		Conseil régional/ MEHAT	26000

DIRECTION GENERALE DE L'AMENAGEMENT DU TERRITOIRE
Résumé de l'étude du Schéma Directeur d'Aménagement et de Développement du gouvernorat de Sidi Bouzid

Renforcement de la route locale L887	Sidi Bouzid - Regueb				X	Conseil régional/MEHAT	25000
Route El Abaiedh – route nationale N3 (15Km)	Délégation de Jelma;	Diffusion du développement dans les zones rurales éloignées et la complémentarité entre l'urbain et le rural	X			Conseil régional/MEHAT	6000
Route El Bouaa – Mezzouna (30Km)	Délégation de Mezzouna;			X		Conseil régional/MEHAT	12000
Revêtement de 1000 Km de pistes	Zones rurales du gouvernorat	Améliorer la couverture des zones rurales par les pistes bitumées	X	X	X	Conseil régional/MEHAT	250000
Autoroute: limite du gouvernorat-Jelma	Limite du gouvernorat-Jelma	Renforcer La connexion du gouvernorat au réseau autoroutier national		X		MEHAT	150000
Autoroute Jelma-sidi Bouzid – limite du gouvernorat	Jelma-Sidi Bouzid –limite du gouvernorat	Renforcer La connexion du gouvernorat au réseau autoroutier national			X	MEHAT	700000

>>> *La suite des réseaux d'infrastructure*

Actions et projets	Localisation	Objectifs	Planning de réalisation			Intervenants	Coût indicatif (1000 DT)
			2016 2020	2021 2025	2026 2030		
Schéma directeur des infrastructures d'eau potable	Gouvernorat de Sidi Bouzid	Améliorer les taux de branchement aux réseaux d'eau potable Améliorer la qualité de l'eau potable; Répondre aux besoins à moyen terme de la région en eau potable	X			SONEDE/CRDA	200
Programme de renforcement des capacités de gestion des	Zones rurales du gouvernorat	Assurer la gestion de l'alimentation en eau potable	X			Génie rural/CRDA	500

DIRECTION GENERALE DE L'AMENAGEMENT DU TERRITOIRE
Résumé de l'étude du Schéma Directeur d'Aménagement et de Développement du gouvernorat de Sidi Bouzid

GDA d'eau potable		de la population rurale; Améliorer l'accès à l'eau potable					
La construction d'une ligne électrique de transport: Tunis-Oueslatia-Sidi Bouzid-Bouchemma-Tataouine- El Rouiss (en Libye) et Poste haute tension, 400KV	Projet national	Alimenter correctement le gouvernorat en courant électrique et limiter les coupures de courant	X	X		STEG	20000
Projet du Gazoduc Jilma-Sidi Bouzid	Jilma-Sidi Bouzid	Promouvoir le développement économique du gouvernorat	X			STEG	70000

3. ENVIRONNEMENT, RESSOURCES NATURELLES ET AGRICULTURE DURABLE

Actions et projets	Localisation	Objectifs	Planning de réalisation			Intervenants	Coût indicatif (1000 DT)
			2016 2020	2021 2025	2026 2030		
Environnement							
Décharge régionale à construire aux environs de la localité de Lassouda	Lassouda	Améliorer les conditions d'hygiène et la qualité de vie du citoyen	X			ANGED	5000
Dix centres de transfert	Les communes de Regueb, Mezzouna, Menzel Bouzaïenne Ouled Haffouz, Cebalat Ouled Asker, Bir El Hafey- Ben Aoun,	Améliorer les conditions d'hygiène et la qualité de vie du citoyen	X	X		ANGED	4500
La création et l'extension des réseaux d'assainissement (86km)	Les communes de Regueb, Mezzouna, Menzel Bouzaïenne Ouled Haffouz, Cebalat Ouled Asker, Bir El Hafey- Ben Aoun,	Améliorer les conditions d'hygiène et la qualité de vie du citoyen	X	X	X	Communes/ONAS	9000

>>> La suite de l'environnement, ressources naturelles et agriculture durable

DIRECTION GENERALE DE L'AMENAGEMENT DU TERRITOIRE
Résumé de l'étude du Schéma Directeur d'Aménagement et de Développement du gouvernorat de Sidi Bouzid

Actions et projets	Localisation	Objectifs	Planning de réalisation			Intervenants	Coût indicatif (1000 DT)
			2016 2020	2021 2025	2026 2030		
Environnement							
La réalisation des stations d'épuration des eaux usées	Les communes de Sidi Bouzid, Regueb, Mezzouna, Menzel Bouzaïenne Ouled Haffouz, Cebalat Ouled Asker, Bir El Hafey- Ben Aoun,	Améliorer les conditions d'hygiène et la qualité de vie du citoyen	X	X		ONAS	32000
Etude et évaluation des impacts, nuisances et pollutions des carrières	El Faiedh et Mezzouna	maitriser et améliorer la situation environnementale dans les carrières en exploitation	X			ANPE	200
Programme d'assainissement rural	Centres ruraux	Assurer la mise en place et la gestion des infrastructures d'assainissement dans les zones rurales		X	X	Conseil régional/ONAS	10000
Programme d'amélioration de la gestion des déchets solides en milieu rural	Centres ruraux	Assurer la gestion des déchets dans les zones rurales; Améliorer le cadre de vie du citoyen		X	X	ANGED	5000
Programme de création des parcs urbains	Regueb, Meknassy et Bir El Hafey- Sidi Ali Ben Aoun	Améliorer le cadre de vie de la population		X	X	ANPE	3000

>>> *La suite de l'environnement, ressources naturelles et agriculture durable*

Actions et projets	Localisation	Objectifs	Planning de réalisation			Intervenants	Coût indicatif (1000 DT)
			2016 2020	2021 2025	2026 2030		

Environnement							
Projets de protection contre les inondations	les communes de Sidi Bouzid, Mezzouna, Jelma, Sidi Ali Ben Aoun	Améliorer le cadre de vie de la population	X	X		MEHAT	2000
La protection et la valorisation des ressources naturelles							
Le programme de restauration des parcours dégradés	Sud de Meknassy, Mezzouna, Ouled Haffouz, Jelma	L'amélioration de la couverture végétale et de la production pastorale et fourragère; La préservation de L'environnement et lutte contre la désertification; L'amélioration de la production de l'élevage	X	X	X	CRDA	6000
Programme de conservation des eaux et des sols	Les Jbels, piémont et zones d'épandage de Mghila, Goubrar, Gadoum, Boudinar, ElKbar, Melloussi et Bou Hedma	La consolidation des travaux de lutte contre l'érosion hydrique; La valorisation des terres de pentes; L'amélioration de la production agricole; La recharge de la nappe.	X	X	X	CRDA	6000

>>> *La suite de l'environnement, ressources naturelles et agriculture durable*

Actions et projets	Localisation	Objectifs	Planning de réalisation			Intervenants	Coût indicatif (1000 DT)
			2016 2020	2021 2025	2026 2030		
La protection et la valorisation des ressources naturelles							
Programme de lutte contre	Les secteurs Zefzef,	L'atténuation de la dégradation	X	X	X	MALE	6000

DIRECTION GENERALE DE L'AMENAGEMENT DU TERRITOIRE

Résumé de l'étude du Schéma Directeur d'Aménagement et de Développement du gouvernorat de Sidi Bouzid

l'ensablement	Rmilia, Bir Bader (Souk Jedid), Mabrouka, Jebbes, Zouarâa (Meknassy), Menze Bouzaïenne, Radhâa (Regueb), Bouhedma, Khobna, Besbes, Founi, Khaoui (Mezzouna)	des sols par l'érosion éolienne; La fixation des accumulations sableuses et la lutte contre l'ensablement; L'amélioration des conditions de vie, par la protection des infrastructures et des villages.					
Agriculture durable							
Programme d'amélioration de la productivité des zones d'épandage	Sidi Bouzid	Optimiser la valorisation des ressources en eau; Orienter la production vers les spéculations à haute valeur ajouté	X	X		CRDA/GDA	5000
Programme d'amélioration de la productivité des systèmes irrigués sur forages privés et des PPI	Regueb	L'amélioration la productivité des ressources en eau; La valorisation des produits en misant sur la qualité	X	X		CRDA/GDA	5000

>>> *La suite de l'environnement, ressources naturelles et agriculture durable*

Actions et projets	Localisation	Objectifs	Planning de réalisation			Intervenants	Coût indicatif (1000 DT)
			2016 2020	2021 2025	2026 2030		
Agriculture durable							
Programme de l'extension de l'arboriculture et de l'irrigation d'appoint	Ben Aoun – Jilma	Améliorer la productivité de l'arboriculture; Adapter l'arboriculture aux changements climatiques		X	X	CRDA/GDA	5000
Programme de labellisation des produits de la région	Gouvernorat	L'amélioration des revenus des agriculteurs;		X		Association d'éleveurs/ OEP	500

DIRECTION GENERALE DE L'AMENAGEMENT DU TERRITOIRE

Résumé de l'étude du Schéma Directeur d'Aménagement et de Développement du gouvernorat de Sidi Bouzid

		La préservation des petites exploitations et des produits spécifiques à la région				Association de producteurs, /CRDA GIP	
Programme d'optimisation de la commercialisation: <ul style="list-style-type: none"> • Grand marché de production • Réseau de marchés de collecte 	Oum Ladham	Dynamiser la commercialisation à l'échelle régionale; Réduire les couts de transport pour les agriculteurs; Créer des postes d'emplois non agricoles; Améliorer les revenus des petits agriculteurs	X			conseil régional MCA	25000

4. SECTEUR DE L'INDUSTRIE

Actions et projets	Localisation	Objectif	Planning de réalisation			Intervenants	Coût indicatif (1000 DT)
			2016 2020	2021 2025	2026 2030		
La création de zone industrielle d'Om El Adham à Sidi Bouzid (50 ha);	Om El Adham	Contribuer au renforcement de la compétitivité et de l'attractivité de la région; Créer de nouvelles entreprises industrielles et de services; Crée de nouveaux emplois industriels		X		AFI	150000
La création de la zone industrielle Lassouda 2 à Sidi Bouzid (10 ha);	Lassouda		X			AFI	30000
La création de la zone industrielle de Mezzouna (5 ha);	Mezzouna		X			AFI	15000
La création de la zone industrielle de Regueb (13 ha)	Regueb		X			AFI	39000
L'extension de la zone industrielle de Mknassy (10 ha)	Mknassy			X		AFI	30000
La création d'une zone industrielle à Ben Aoun (20 ha)	Ben Aoun			X		AFI	60000

>>> *La suite du secteur de l'industrie*

DIRECTION GENERALE DE L'AMENAGEMENT DU TERRITOIRE
Résumé de l'étude du Schéma Directeur d'Aménagement et de Développement du gouvernorat de Sidi Bouzid

Actions et projets	Localisation	Objectif	Planning de réalisation			Intervenants	Coût indicatif (1000 DT)
			2016 2020	2021 2025	2026 2030		
La réhabilitation des deux zones industrielles de Sidi Bouzid	Sidi Bouzid	Améliorer la qualité de l'infrastructure industrielle; Contribuer au renforcement de la compétitivité de la région; Retenir et maintenir en activité les entreprises existantes Préserver les emplois industriels; Améliorer l'intégration urbaine des zones industrielle	X			GMG/AFI	3000
3 Zones d'activités économiques (5Ha)	d'Ouled Haffouz - Souk Jedid - Menzel Bouzaïenne	Préserver et renforcer la vitalité économique des petites villes; Favoriser la diversification de l'économie locale		X	X	Communes/AFI	45000
5 Zones d'activités économiques (2,5Ha)	Ouled Sliman – Ouled Mnasser – Essaida – El Bouaa – Labaiedh	Préserver et renforcer la vitalité économique des centres ruraux; Favoriser la diversification de l'économie rurale	X	X	X	Conseil régional/AFI	37500

>>> *La suite du secteur de l'industrie*

Actions et projets	Localisation	Objectif	Planning de réalisation			Intervenants	Coût indicatif (1000 DT)
			2016 2020	2021 2025	2026 2030		

DIRECTION GENERALE DE L'AMENAGEMENT DU TERRITOIRE
Résumé de l'étude du Schéma Directeur d'Aménagement et de Développement du gouvernorat de Sidi Bouzid

Plate forme logistique	Oum Ladham	Renforcer la compétitivité du gouvernorat, créer des emplois et de promouvoir les échanges avec l'Algérie		X		MCI	20000
Bretelle ferroviaire	Jelma-Om Ladham-Télèphe	Renforcer la compétitivité du gouvernorat, Promouvoir les échanges avec l'Algérie		X		SNCFT	32000

5. TOURISME ET SERVICES DE TRANSPORT

Actions et projets	Localisation	Objectifs	Planning de réalisation			Intervenants	Coût indicatif (1000 DT)
			2016 2020	2021 2025	2026 2030		
TOURISME							
Restructuration du parc urbain	Lassouda	Doter la région d'une infrastructure touristique et de loisir adapté à la demande des hommes d'affaires et des cadres; Contribuer au renforcement de l'attractivité du gouvernorat	X			Conseil régional - ANPE	20000
Relais touristiques	Ben Aoun - Mknassy	Doter le gouvernorat de l'un des facteurs de compétitivité manquants dans la région; Assurer l'articulation avec le tourisme alternatif	X	X		Conseil régional MTo	10000
Programme d'équipement en infrastructure de tourisme rural	El Bouaa - Abaiedh	Diversifier l'économie rurale; Créer des emplois; Créer un réseau associatif de promoteurs du tourisme local		X	X	Conseil régional MTo	5000

>>> *La suite du tourisme et services de transport*

Actions et projets	Localisation	Objectifs	Planning de	Intervenants	Coût
--------------------	--------------	-----------	-------------	--------------	------

DIRECTION GENERALE DE L'AMENAGEMENT DU TERRITOIRE
Résumé de l'étude du Schéma Directeur d'Aménagement et de Développement du gouvernorat de Sidi Bouzid

			réalisation				indicatif (1000 DT)
			2016 2020	2021 2025	2026 2030		
TOURISME							
Elaboration des plans d'aménagement et de gestion de la réserve naturelle de Mghila	Jbel Mghila	Diversifier l'économie rurale; Créer des emplois; Créer un réseau associatif de promoteurs du tourisme local		X		Conseil régional - CRDA	200
L'aménagement et l'équipement du parc naturel de Mghila pour l'organisation des activités d'écotourisme;	Jbel Mghila	Diversifier l'économie rurale; Créer des emplois; Créer un réseau associatif de promoteurs du tourisme local		X	X	CRDA - ANPE	5000
L'aménagement et l'équipement des sites pour le déroulement des activités de l'agrotourisme et du tourisme écologique	plaines de Gammouda et Mezzouna	Diversifier l'économie rurale; Créer des emplois; Créer un réseau associatif de promoteurs du tourisme local.	X	X	X	Conseil régional - MTo	10000

>>> *La suite du tourisme et services de transport*

Actions et projets	Localisation	Objectifs	Planning de réalisation	Intervenants	Coût indicatif
--------------------	--------------	-----------	-------------------------	--------------	----------------

DIRECTION GENERALE DE L'AMENAGEMENT DU TERRITOIRE
 Résumé de l'étude du Schéma Directeur d'Aménagement et de Développement du gouvernorat de Sidi Bouzid

			2016 2020	2021 2025	2026 2030		(1000 DT)
TRANSPORT							
5 gares routières	Jelma - Cebalat Ouled Asker - Souk Jedid - Mezzouna - Ouled Haffouz	Organiser la mobilité; Mieux gérer les services de transport	X	X	X	Communes Conseil régional	5000
Stations de transport	Centres ruraux	Organiser la mobilité; Mieux gérer les services de transport.	X	X		Conseil régional	500
4 plans de circulation	Sidi Bouzid Meknassy Regueb Ben Aoun-Bir El Hafey	Organiser la mobilité; Assurer la desserte des zones de concentration de l'emploi et des services par le transport urbain; Mieux gérer les services de transport	X	X		Communes Conseil régional	600
3 gares routières de niveau régional	Meknassy Regueb Ben Aoun-Bir El Hafey	Organiser la mobilité; Mieux gérer les services de transport		X	X	Conseil régional MT	6000

6. EQUIPEMENTS STRUCTURANTS

Actions et projets	Localisation	Objectifs	Planning de réalisation			Intervenants	Coût indicatif (1000 DT)
			2016 2020	2021 2025	2026 2030		
La restructuration du centre de formation professionnelle de Sidi Bouzid	Sidi Bouzid	Diversifier les modes de formation et promouvoir de nouvelles filières; Amélioration de la qualité de la formation; Amélioration des compétences de diplômés	X			Conseil Régional MEFP	1000
Un institut supérieur de sport et d'éducation physique	Sidi Bouzid	Renforcer le pôle régional par des équipements du niveau supérieur; Promouvoir l'emploi et le niveau de qualification; Professionaliser les études supérieures	X			M de la Jeunesse et des Sports	8000
Un institut supérieur des sciences médicales	Sidi Bouzid	Renforcer le pôle régional par des équipements du niveau supérieur; Promouvoir l'emploi et le niveau de qualification; Professionaliser les études supérieures		X		MSP	8000
Hôpital universitaire	Sidi Bouzid	Renforcer le pôle régional par des équipements du niveau supérieur; Développer les services de santé			X	MSP	100000
3 Hôpitaux régionaux	Regueb – Meknassy – Bir El Hafey-Ben Aoun	Améliorer l'accès aux services de santé curative	X	X		Conseil Régional MSP	15000

>>> *La suite des équipements structurants*

Actions et projets	Localisation	Objectifs	Planning de	Intervenants	Coût
--------------------	--------------	-----------	-------------	--------------	------

DIRECTION GENERALE DE L'AMENAGEMENT DU TERRITOIRE
Résumé de l'étude du Schéma Directeur d'Aménagement et de Développement du gouvernorat de Sidi Bouzid

			réalisation				indicatif (1000 DT)
			2016 2020	2021 2025	2026 2030		
2 Centres de formation professionnelle	Regueb - Bir El Hafey-Ben Aoun	Diversifier les modes de formation et promouvoir de nouvelles filières; Amélioration de la qualité de la formation; Amélioration des compétences de diplômés	X	X		MEFP	5000
3 Complexes sportifs	Regueb – Meknassy – Bir El Hafey-Ben Aoun	Mieux encadrer les jeunes et de développer leurs compétences	X	X	X	MJS	6000
3 Complexes culturels	Regueb – Meknassy – Bir El Hafey-Ben Aoun	Contribuer à l'attractivité des pôles des bassins de vie économique	X	X	X	MAC	3000
2 Hôpitaux de circonscriptions	Cebalat Ouled Asker - Souk Jedid	L'amélioration de l'accès aux équipements et services publics	X	X		MSP	2000
Une maison de jeunes	Souk Jedid	L'amélioration de l'accès aux équipements et services publics	X			MJS	1000
3 Maisons de la culture	Cebalat Ouled Asker - Souk Jedid – Ouled Haffouz	L'amélioration de l'accès aux équipements et services publics	X	X		MAC	3000
Stade	Souk Jedid	L'amélioration de l'accès aux équipements et services publics		X		MJS	1500

>>> *La suite des équipements structurants*

Actions et projets	Localisation	Objectifs	Planning de réalisation			Intervenants	Coût indicatif (1000 DT)
			2016 2020	2021 2025	2026 2030		
5 Salles couvertes	Jelma - Cebalat Ouled Asker - Souk Jedid - Menzel Bouzaïenne - Mezzouna	L'amélioration de l'accès aux équipements et services publics	X	X	X	Conseil Régional Communes MJS	5000

DIRECTION GENERALE DE L'AMENAGEMENT DU TERRITOIRE

Résumé de l'étude du Schéma Directeur d'Aménagement et de Développement du gouvernorat de Sidi Bouzid

5 Théâtres de plein air	Jelma - Cebalat Ouled Asker - Souk Jedid - Mezzouna - Ouled Haffouz	L'amélioration de l'accès aux équipements et services publics	X	X	X	Conseil Régional Communes MAC	2500
5 complexes éducatifs, culturels et sportifs	Ouled Sliman – Ouled Mnasser – Essaida – El Bouaa- Labaiedh	Améliorer l'accès aux services du niveau intermédiaire	X	X	X	MJS - MAC	15000
5 centres intégrés de santé intermédiaire	Ouled Sliman – Ouled Mnasser – Essaida – El Bouaa – Labaiedh	Améliorer l'accès aux services du niveau intermédiaire	X	X	X	Conseil Régional MSP	5000
5 bureaux de poste.	Ouled Sliman – Ouled Mnasser – Essaida – El Bouaa - Labaiedh	Améliorer l'accès aux services du niveau intermédiaire	X	X		ONP	2500

6.1- Les instruments de mise en œuvre

- L'approche institutionnelle:

L'état doit assumer les tâches de solidarité et de cohésion nationale à travers des mécanismes de soutien-compensation aux régions soumises à des difficultés de développement. Dans cette optique il est prévu comme mesure d'accompagnement pour la mise en œuvre du SDAD du gouvernorat de Sidi Bouzid la création d'une agence régionale de développement et d'une banque régionale.

- La décentralisation:

Les compétences des collectivités publiques doivent être renforcées notamment en matière de planification, de maîtrise foncière et d'aménagement du territoire. Ce qui implique la nécessité de renforcer leurs moyens financiers humains et techniques. Le transfert de compétences doit être subordonné au transfert de moyens permettant leur mise en œuvre effective.

- La gouvernance de l'aménagement du territoire:

La mise en œuvre du SDAD nécessite des outils adaptés à une mise en œuvre partenariale et coordonnée ainsi que des structures et une organisation pour le pilotage et le suivi; ce qui implique la nécessité de créer un comité qui assurera le pilotage politique du projet.

- Tableau de bord:

Le suivi et l'évaluation du SDAD sont aujourd'hui indispensables pour sa mise en œuvre. Il est nécessaire de prévoir un tableau de bord, d'instrument qui permet de faciliter ces tâches. L'objectif principal de la réalisation du tableau de bord est la mise en forme de toutes les informations relatives aux projets du plan programme et le suivi de son évolution dans le temps permettant:

- de disposer d'un contrôle centralisé des données,
- d'utiliser une interface simple et fonctionnelle pour les utilisateurs,
- de disposer d'un modèle unifié et précis des données

